



MOTIF-RACK XS Editor

Manuel d'installation

ATTENTION

CONTRAT DE LICENCE DE LOGICIEL

VEUILLEZ LIRE ATTENTIVEMENT CE CONTRAT DE LICENCE (« CONTRAT ») AVANT D'UTILISER CE LOGICIEL. L'UTILISATION DE CE LOGICIEL EST ENTIEREMENT REGIE PAR LES TERMES ET CONDITIONS DE CE CONTRAT. CECI EST UN CONTRAT ENTRE VOUS-MEME (EN TANT QUE PERSONNE PHYSIQUE OU MORALE) ET YAMAHA CORPORATION (« YAMAHA »).

EN TELECHARGEANT, EN INSTALLANT, EN COPIANT OU EN UTILISANT DE QUELQUE AUTRE MANIERE CE LOGICIEL, VOUS RECONNAISSEZ ETRE LIE PAR LES TERMES DU PRESENT CONTRAT. SI VOUS ETES EN DESACCORD AVEC LES TERMES DE CE CONTRAT, VOUS NE DEVREZ NI TELECHARGER NI INSTALLER NI COPIER NI UTILISER DE QUELQUE AUTRE MANIERE CE LOGICIEL. SI VOUS AVEZ DEJA TELECHARGE OU INSTALLE CE LOGICIEL ET N'ACCEPTEZ PAS LESDITS TERMES, VEUILLEZ LE SUPPRIMER SANS PLUS TARDER.

1. CONCESSION DE LICENCE ET DROITS D'AUTEUR

Yamaha vous concède le droit d'utiliser un seul exemplaire du logiciel et des données afférentes à celui-ci (« LOGICIEL »), livrés avec ce contrat. Le terme LOGICIEL couvre toutes les mises à jour du logiciel et des données fournis. Ce LOGICIEL est la propriété de Yamaha et/ou du (des) concédant(s) de licence Yamaha. Il est protégé par les dispositions en vigueur relatives au droit d'auteur et tous les traités internationaux pertinents. Bien que vous soyez en droit de revendiquer la propriété des données créées à l'aide du LOGICIEL, ce dernier reste néanmoins protégé par les lois en vigueur en matière de droit d'auteur.

- **Vous pouvez** utiliser ce LOGICIEL sur un **seul ordinateur**.
- **Vous pouvez** effectuer une copie unique de ce LOGICIEL en un format lisible sur machine à des fins de sauvegarde uniquement, à la condition toutefois que le LOGICIEL soit installé sur un support autorisant la copie de sauvegarde. Sur la copie de sauvegarde, vous devez reproduire l'avis relatif aux droits d'auteur ainsi que toute autre mention de propriété indiquée sur l'exemplaire original du LOGICIEL.
- **Vous pouvez** céder, à titre permanent, tous les droits que vous détenez sur ce LOGICIEL, sous réserve que vous n'en conserviez aucun exemplaire et que le bénéficiaire accepte les termes du présent contrat.

2. RESTRICTIONS

- **Vous ne pouvez** en aucun cas reconstituer la logique du LOGICIEL ou le désassembler, le décompiler ou encore en dériver une forme quelconque de code source par quelque autre moyen que ce soit.
- **Vous n'êtes pas en droit** de reproduire, modifier, changer, louer, prêter ou distribuer le LOGICIEL en tout ou partie, ou de l'utiliser à des fins de création dérivée.
- **Vous n'êtes pas autorisé** à transmettre le LOGICIEL électroniquement à d'autres ordinateurs ou à l'utiliser en réseau.
- **Vous ne pouvez** pas utiliser ce LOGICIEL pour distribuer des données illégales ou portant atteinte à la politique publique.
- **Vous n'êtes pas habilité** à proposer des services fondés sur l'utilisation de ce LOGICIEL sans l'autorisation de Yamaha Corporation.

Les données protégées par le droit d'auteur, y compris les données MIDI de morceaux, sans toutefois s'y limiter, obtenues au moyen de ce LOGICIEL, sont soumises aux restrictions suivantes que vous devez impérativement respecter.

- Les données reçues au moyen de ce LOGICIEL ne peuvent en aucun cas être utilisées à des fins commerciales sans l'autorisation du propriétaire du droit d'auteur.
- Les données reçues au moyen de ce LOGICIEL ne peuvent pas être dupliquées, transférées, distribuées, reproduites ou exécutées devant un public d'auditeurs sans l'autorisation du propriétaire du droit d'auteur.
- Le cryptage des données reçues au moyen de ce LOGICIEL ne peut être déchiffré ni le filigrane électronique modifié sans l'autorisation du propriétaire du droit d'auteur.

3. RESILIATION

Le présent contrat prend effet à compter du jour où le LOGICIEL vous est remis et reste en vigueur jusqu'à sa résiliation. Si l'une quelconque des dispositions relatives au droit d'auteur ou des clauses du contrat ne sont pas respectées, le contrat de licence sera automatiquement résilié de plein droit par Yamaha, ce sans préavis. Dans ce cas, vous devrez immédiatement détruire le LOGICIEL concédé sous licence, la documentation imprimée qui l'accompagne ainsi que les copies réalisées.

4. EXCLUSION DE GARANTIE PORTANT SUR LE LOGICIEL

Vous reconnaissez et acceptez expressément que l'utilisation de ce LOGICIEL est à vos propres risques. Le LOGICIEL et la documentation qui l'accompagne sont livrés « EN L'ETAT », sans garantie d'aucune sorte. NONOBTANT TOUTE AUTRE DISPOSITION DU PRESENT CONTRAT, YAMAHA EXCLUT DE LA PRESENTE GARANTIE PORTANT SUR LE LOGICIEL, TOUTE RESPONSABILITE EXPRESSE OU IMPLICITE LE CONCERNANT, Y COMPRIS, DE MANIERE NON LIMITATIVE, TOUTE GARANTIE IMPLICITE DE QUALITE MARCHANDE, D'ADEQUATION A UN USAGE PARTICULIER ET DE RESPECT DES DROITS DES TIERS. YAMAHA EXCLUT EN PARTICULIER, MAIS DE MANIERE NON LIMITATIVE A CE QUI PRECEDE, TOUTE GARANTIE LIEE A L'ADEQUATION DU LOGICIEL A VOS BESOINS, AU FONCTIONNEMENT ININTERROMPU OU SANS ERREUR DU PRODUIT ET A LA CORRECTION DES DEFAUTS CONSTATES LE CONCERNANT.

5. RESPONSABILITE LIMITEE

LA SEULE OBLIGATION DE YAMAHA AUX TERMES DES PRESENTES CONSISTE A VOUS AUTORISER A UTILISER CE LOGICIEL. EN AUCUN CAS YAMAHA NE POURRA ETRE TENU RESPONSABLE, PAR VOUS-MEME OU UNE AUTRE PERSONNE, DE QUELQUE DOMMAGE QUE CE SOIT, NOTAMMENT ET DE MANIERE NON LIMITATIVE, DE DOMMAGES DIRECTS, INDIRECTS, ACCESSOIRES OU CONSECUTIFS, DE FRAIS, PERTES DE BENEFICES, PERTES DE DONNEES OU D'AUTRES DOMMAGES RESULTANT DE L'UTILISATION CORRECTE OU INCORRECTE OU DE L'IMPOSSIBILITE D'UTILISER LE LOGICIEL, MEME SI YAMAHA OU UN DISTRIBUTEUR AGREE ONT ETE PREVENUS DE L'EVENTUALITE DE TELS DOMMAGES. Dans tous les cas, la responsabilité entière de Yamaha engagée à votre égard pour l'ensemble des dommages, pertes et causes d'actions (que ce soit dans le cadre d'une action contractuelle, délictuelle ou autre) ne saurait excéder le montant d'acquisition du LOGICIEL.

6. LOGICIELS DE FABRICANTS TIERS

Des logiciels et données de fabricants tiers (« LOGICIELS DE FABRICANTS TIERS ») peuvent être associés au LOGICIEL. Lorsque, dans la documentation imprimée ou les données électroniques accompagnant ce logiciel, Yamaha identifie un logiciel et des données comme étant un LOGICIEL DE FABRICANT TIERS, vous reconnaissez et acceptez que vous avez l'obligation de vous conformer aux dispositions de tout contrat fourni avec ce LOGICIEL DE FABRICANT TIERS, et que la partie tierce fournissant le LOGICIEL DE FABRICANT TIERS est responsable de toute garantie ou responsabilité liée à ou résultant de ce dernier. Yamaha n'est en aucun cas responsable des LOGICIELS DE FABRICANTS TIERS ou de l'utilisation que vous en faites.

- Yamaha exclut toute garantie expresse portant sur des LOGICIELS DE FABRICANTS TIERS. DE SURCROIT, YAMAHA EXCLUT EXPRESSEMENT TOUTE RESPONSABILITE IMPLICITE LIEE AU LOGICIEL DE FABRICANT TIERS, Y COMPRIS, DE MANIERE NON LIMITATIVE, TOUTE GARANTIE IMPLICITE DE QUALITE MARCHANDE ET D'ADEQUATION A UN USAGE PARTICULIER LE CONCERNANT.
- Yamaha ne vous fournira aucun service ni maintenance concernant le LOGICIEL DE FABRICANT TIERS.
- En aucun cas Yamaha ne pourra être tenu responsable, par vous-même ou une autre personne, de quelque dommage que ce soit, notamment et de manière non limitative, de dommages directs, indirects, accessoires ou consécutifs, de frais, pertes de bénéfices, pertes de données ou d'autres dommages résultant de l'utilisation correcte ou incorrecte ou de l'impossibilité d'utiliser le LOGICIEL DE FABRICANT TIERS.

7. REMARQUE GENERALE

Le présent contrat est régi par le droit japonais, à la lumière duquel il doit être interprété, sans qu'il soit fait référence aux conflits des principes de loi. Conflits et procédures sont de la compétence du tribunal de première instance de Tokyo, au Japon. Si pour une quelconque raison, un tribunal compétent décrète que l'une des dispositions de ce contrat est inapplicable, le reste du présent contrat restera en vigueur.

8. CONTRAT COMPLET

Ce document constitue le contrat complet passé entre les parties relativement à l'utilisation du LOGICIEL et de toute documentation imprimée l'accompagnant. Il remplace tous les accords ou contrats antérieurs, écrits ou oraux, portant sur l'objet du présent contrat. Aucun avenant ni aucune révision du présent contrat n'auront force obligatoire s'ils ne sont pas couchés par écrit et revêtus de la signature d'un représentant Yamaha agréé.

Remarques particulières

- Le logiciel et ce manuel d'installation sont sous copyright exclusif de Yamaha Corporation.
- Veuillez lire attentivement l'accord de licence du logiciel situé au début du présent manuel d'installation avant d'installer le logiciel.
- Toute copie du logiciel ou reproduction du présent manuel, en tout ou en partie, par quelque moyen que ce soit, est expressément interdite sans l'autorisation écrite du fabricant.
- Yamaha n'offre aucune garantie en ce qui concerne l'utilisation du logiciel et de la documentation. Yamaha ne peut en aucun cas être tenu responsable des dommages éventuels résultant de l'utilisation du présent manuel d'installation et du logiciel.
- Les futures mises à jour des logiciels du système et de l'application ainsi que les modifications apportées aux caractéristiques techniques et aux fonctions feront l'objet d'annonces sur le site Web suivant : <http://www.yamahasynt.com/download/>
- Les écrans qui illustrent ce manuel d'installation sont fournis à titre d'information et peuvent être légèrement différents de ceux qui apparaissent sur votre ordinateur.
- La copie des données musicales disponibles dans le commerce, y compris, mais sans s'y limiter, les données MIDI et/ou audio, est strictement interdite, sauf pour usage personnel.
- Windows est une marque déposée de Microsoft® Corporation.
- Apple et Macintosh sont des marques d'Apple Inc., déposées aux Etats-Unis et dans d'autres pays.
- Steinberg et Cubase sont des marques déposées de Steinberg Media Technologies GmbH.
- Les noms de sociétés et de produits cités dans le présent manuel d'installation sont des marques commerciales ou déposées appartenant à leurs détenteurs respectifs.

Précautions à prendre lors de l'utilisation du connecteur USB TO HOST

Lorsque vous branchez l'ordinateur à un connecteur USB TO HOST, veuillez respecter les points suivants. Le non-respect de ces instructions pourrait provoquer un blocage de l'ordinateur, voire la corruption ou la perte de données. Si l'ordinateur ou l'instrument se bloque, mettez l'instrument hors tension ou redémarrez l'ordinateur.

ATTENTION

- Avant de relier l'ordinateur au connecteur USB TO HOST, quittez les modes d'économie d'énergie (suspension, veille et attente, par exemple) de l'ordinateur.
- Avant de mettre l'instrument sous tension, reliez l'ordinateur au connecteur USB TO HOST.
- Exécutez les opérations suivantes avant de mettre l'instrument sous/hors tension ou de brancher le câble USB dans le connecteur USB TO HOST ou de l'en débrancher.
 - Fermez toutes les applications ouvertes.
 - Vérifiez qu'aucune donnée n'est en cours de transmission depuis l'instrument. (Des données sont uniquement transmises lorsque vous jouez des notes sur le clavier ou reproduisez un morceau.)
- Lorsqu'un périphérique USB est connecté à l'instrument, vous devez laisser s'écouler au moins six secondes entre les opérations suivantes : (1) mise hors tension puis sous tension de l'instrument et (2) connexion/déconnexion du câble USB.

MOTIF-RACK XS Editor

Le MOTIF-RACK XS Editor est un outil pratique qui vous permet de modifier et d'enregistrer les divers paramètres de votre générateur de sons MOTIF-RACK XS, dont des paramètres de voix et de mixage (modifiés en mode Voice (Voix) ou Multi du MOTIF-RACK XS), tels que le volume, le panoramique, le générateur d'enveloppe, la coupure et d'autres réglages. Il est doté d'une interface graphique facile à comprendre, qui vous permet d'éditer divers paramètres du MOTIF-RACK XS directement depuis votre ordinateur, en utilisant la souris pour régler les commandes virtuelles telles que les boutons, curseurs et touches, et en saisissant les valeurs souhaitées à l'aide du clavier de l'ordinateur. Enfin, toutes les modifications apportées peuvent être enregistrées sur l'ordinateur ou transmises à l'instrument MOTIF-RACK XS. Vous pouvez utiliser le MOTIF-RACK XS Editor comme plug-in pour les logiciels répertoriés ci-dessous.

- **Studio Manager**
- **Logiciel DAW compatible avec Studio Connections**

Installation des logiciels

Les étapes d'installation et l'utilisation des logiciels varient en fonction du système d'exploitation utilisé. Veuillez vous reporter aux instructions d'installation appropriées.

- 1 Vérifiez que votre système respecte la configuration minimale requise pour chaque logiciel.page 4
- 2 Installez le pilote approprié sur votre ordinateur.page 5
- 3 Installez les logiciels Studio Manager et MOTIF-RACK XS Editor.page 6
- 4 Lancez Studio Manager, puis MOTIF-RACK XS Editor.page 8

Pour toute opération ultérieure, reportez-vous au manuel PDF accessible à partir du menu [HELP] (Aide) de chaque programme.

Configuration minimale requise

La configuration système détaillée ci-dessous peut varier légèrement selon le système d'exploitation que vous utilisez.

Windows

Système d'exploitation	Windows Vista/Windows XP Edition Familiale/Edition Professionnelle
Ordinateur	Intel Pentium 1,4 GHz ou supérieur
Mémoire disponible	512 Mo ou plus
Disque dur	200 Mo ou plus
Ecran	1024 x 768, haut en couleurs (16 bits) ou plus
Divers	USB-MIDI Driver (pour Windows Vista) version 3.0.2 ou ultérieure USB-MIDI Driver (pour Windows XP/2000) version 2.2.0 ou ultérieure Studio Manager version 2.1.7 ou ultérieure Cubase SX 3.1, Cubase 4 ou Cubase AI 4

Macintosh

Système d'exploitation	Mac OS X 10.4 ou supérieur
Ordinateur	Processeur Power PC G4/Intel 1 GHz ou supérieur
Mémoire disponible	512 Mo ou plus
Disque dur	200 Mo ou plus
Ecran	1024 x 768, haut en couleurs (16 bits) ou plus
Divers	USB-MIDI Driver (pour Mac OS X) version 1.1.0 ou ultérieure Studio Manager version 2.2.0 ou ultérieure Cubase 4 ou Cubase AI 4

NOTE La configuration minimale requise décrite ci-dessus s'applique à la version 1.1.0 du MOTIF-RACK XS Editor. Notez que ce logiciel est régulièrement mis à jour et que la configuration requise est susceptible de changer. Vous pouvez vérifier les dernières informations relatives à la version de chaque programme ainsi que la configuration requise sur le site Web suivant.

<http://www.yamahasynth.com/>

La configuration requise présentée ci-dessus peut différer légèrement en fonction de votre ordinateur.

Lors de l'utilisation du MOTIF-RACK XS Editor en tant que plug-in avec un programme DAW, reportez-vous à la configuration minimale requise pour le logiciel DAW utilisé, ainsi qu'à celle du MOTIF-RACK XS Editor, détaillée ci-dessus.

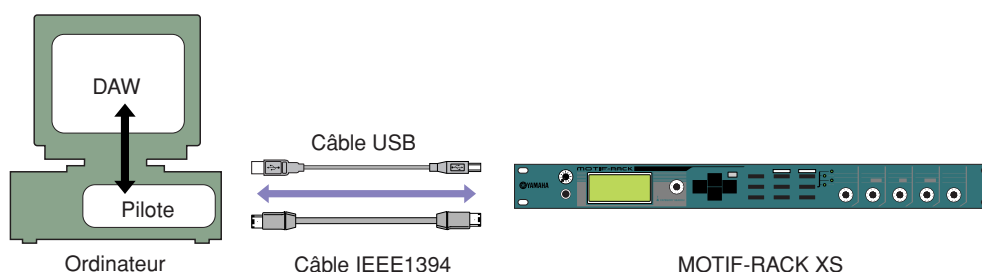
Installation des logiciels

Pour pouvoir utiliser le MOTIF-RACK XS Editor, vous devez installer les logiciels suivants. Suivez les instructions correspondant au logiciel utilisé.

- **USB-MIDI Driver ou AI Driver**
- **Studio Manager**
- **MOTIF-RACK XS Editor**

Installation du logiciel USB-MIDI Driver ou AI Driver

Pour utiliser le matériel Yamaha à partir de votre ordinateur, via un câble USB ou IEEE1394, vous devez installer les logiciels USB-MIDI Driver ou AI Driver. Le pilote USB-MIDI Driver est nécessaire lors de l'utilisation d'une connexion USB pour le transfert de données MIDI entre le logiciel DAW installé sur l'ordinateur et le MOTIF-RACK XS. Le logiciel AI Driver est nécessaire lors de l'utilisation d'une connexion IEEE1394 pour le transfert de données audio/MIDI entre le logiciel DAW de l'ordinateur et le MOTIF-RACK XS à l'aide de la carte mLAN16E2 installée, fournie en option.



Consultez le site Web suivant afin d'obtenir des instructions pour l'installation et des informations actualisées sur le logiciel MIDI-USB Driver.

http://www.global.yamaha.com/download/usb_midi/

Consultez le site Web suivant afin d'obtenir des instructions pour l'installation et des informations actualisées sur le logiciel AI Driver.

<http://www.global.yamaha.com/download/>

NOTE Le MOTIF-RACK XS Editor ne peut pas être utilisé avec une connexion MIDI.

Installation de Studio Manager

Studio Manager est une application multiplate-forme qui vous permet de lancer plusieurs logiciels Editor depuis votre ordinateur pour contrôler des équipements Yamaha à distance et de sauvegarder les réglages de ces logiciels en vue de leur rappel instantané par la suite.

Pour obtenir des instructions spécifiques sur l'utilisation de ce logiciel, reportez-vous au manuel PDF accessible depuis le menu [HELP] de Studio Manager et de chaque logiciel Editor.

Vous pouvez télécharger la version la plus récente de Studio Manager sur le site suivant. Si vous utilisez le MOTIF-RACK XS Editor sur un ordinateur Macintosh, téléchargez Studio Manager version 2.2.0 ou ultérieure à partir du site Web ci-dessous. Pour obtenir des instructions d'installation spécifiques, reportez-vous au manuel d'installation inclus dans le fichier téléchargé.

<http://www.yamahasynth.com/download/>

Installation de MOTIF-RACK XS Editor

Veuillez suivre les instructions ci-dessous pour installer correctement les programmes du MOTIF-RACK XS Editor.

[Windows]

- 1 Après avoir extrait le fichier compressé téléchargé, double-cliquez sur le fichier « setup.exe ». La boîte de dialogue d'installation du MOTIF-RACK XS Editor s'affiche.
- 2 Suivez les instructions à l'écran pour installer le logiciel.

[Macintosh]

- 1 Après avoir extrait le fichier compressé téléchargé, double-cliquez sur le fichier « install MOTIF-RACK XS Editor.mpkg ». La boîte de dialogue d'installation du MOTIF-RACK XS Editor s'affiche.
- 2 Suivez les instructions à l'écran pour installer le logiciel.

Une fois le MOTIF-RACK XS Editor et les autres logiciels nécessaires installés, vous pouvez démarrer MOTIF-RACK XS Editor. Vous devez lancer MOTIF-RACK XS Editor à partir de la fenêtre de Studio Manager. Pour plus de détails sur Studio Manager, son démarrage et sa configuration, reportez-vous à la section « Mise en route », à la [page 7](#).

Désinstallation des logiciels Windows (suppression de l'application installée)

Pour désinstaller les éditeurs et l'application Studio Manager sous Windows :
Sélectionnez [START] (Démarrer) → [Control Panel] (Panneau de configuration) → [Add or Remove Programs] (Ajout/Suppression de programmes) → « Change or Remove Programs » (Ajouter ou supprimer des programmes), puis sélectionnez l'application à supprimer et cliquez sur [Change/Remove] (Modifier/Supprimer).
Suivez les instructions à l'écran pour désinstaller le logiciel.

NOTE Les noms de boutons ou de menus peuvent différer légèrement selon le système d'exploitation de votre ordinateur.

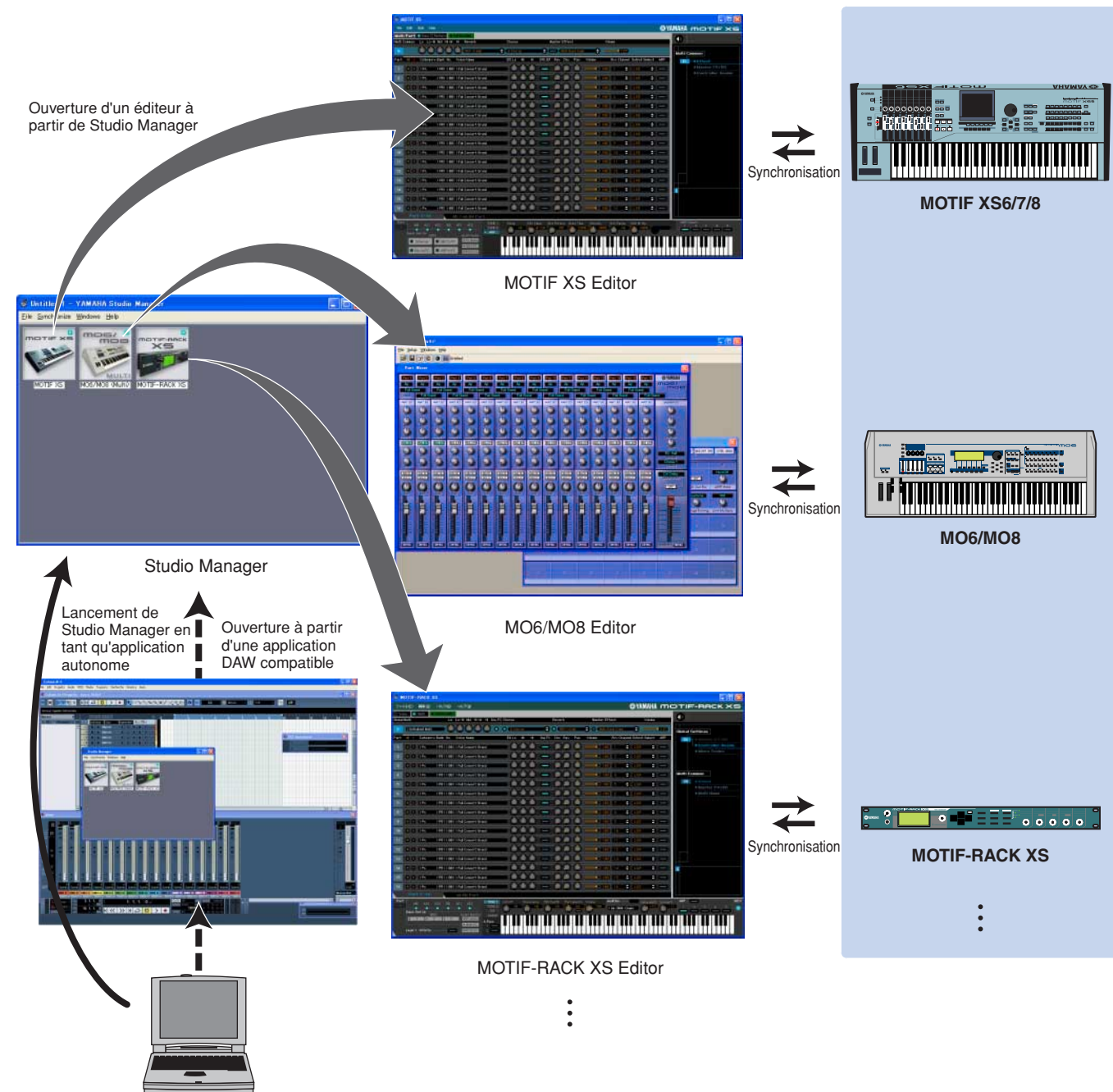
Mise en route

Présentation de Studio Manager et de la fonction Recall (Rappel)

Studio Manager est une application multiplate-forme qui vous permet de lancer plusieurs logiciels Editor depuis votre ordinateur pour contrôler des équipements Yamaha à distance et de sauvegarder les réglages de ces logiciels en vue de leur rappel instantané par la suite.

Vous pouvez utiliser Studio Manager en tant qu'application autonome ou comme logiciel plug-in au sein d'une station de travail audio numérique (DAW) ou bien dans des applications de séquençage compatibles avec Studio Connections, telles que Cubase SX 3 ou une version supérieure. Dans les deux cas, les fonctionnalités de base du logiciel sont identiques. Pour obtenir les dernières informations sur les applications DAW compatibles, consultez le site Web suivant :

<http://www.studioconnections.org/>



Vous pouvez enregistrer et rappeler les réglages de chaque éditeur dans le logiciel Studio Manager ou l'application DAW. En d'autres termes, vous avez la possibilité de modifier les réglages du système tout entier en une seule opération, en rappelant les réglages des différents périphériques à partir de Studio Manager ou de votre application DAW. Cette fonctionnalité est appelée « Recall » ou rappel.

Vous pouvez enregistrer des fichiers de réglages depuis Studio Manager afin de rappeler tous les périphériques en même temps ou à partir d'un logiciel Editor précis afin de rappeler un périphérique spécifique uniquement. Lorsque vous choisissez d'enregistrer les réglages dans l'application DAW, les réglages de Studio Manager sont également enregistrés, de sorte que vous pouvez les rappeler de la même façon.

Démarrage et configuration de Studio Manager

Vous devez effectuer la configuration suivante pour utiliser les éditeurs dans Studio Manager.

1 Démarrez Studio Manager.

- En cas de démarrage depuis une application DAW compatible avec Studio Connections :
Pour plus de détails, reportez-vous au mode d'emploi de l'application DAW.
La procédure suivante s'applique à Cubase 4.
Depuis le menu [Device] (Périphérique) de Cubase 4, sélectionnez [Yamaha Studio Manager] pour ouvrir la fenêtre Studio Manager.
- Lors du démarrage en tant qu'application autonome :
Windows : cliquez sur [Start] (Démarrer), placez le curseur de la souris sur [Programs (All Programs)] (Programmes (Tous les programmes)) → [YAMAHA Studio Manager], puis cliquez sur [Studio Manager].

Mac OS X : ouvrez les dossiers dans l'ordre « Applications » → « YAMAHA » → « Studio Manager » et double-cliquez sur « SM2 ».

2 Si l'icône du MOTIF-RACK XS Editor n'est pas affichée dans l'espace de travail de la fenêtre Studio Manager, ajoutez le MOTIF-RACK XS Editor à l'espace de travail de Studio Manager.

Sélectionnez le menu [File] (Fichier) → [Setup] (Configuration) → « Modify Workspace » (Modifier l'espace de travail), puis sélectionnez « MOTIF-RACK XS » sous « Device Editor » (Editeur de périphériques), dans la section « Add Device » (Ajouter un périphérique) et cliquez sur [Add →] (Ajouter). Vérifiez que « MOTIF-RACK XS » apparaît dans la colonne « Workspace » (Espace de travail), puis cliquez sur [OK].

NOTE Si le logiciel MOTIF-RACK XS Editor est installé alors que la case située à côté de l'option « Add the Editor to the Studio Manager Workspace » (Ajouter l'éditeur à l'espace de travail de Studio Manager) est cochée, l'icône de MOTIF-RACK XS Editor est automatiquement ajoutée à l'espace de travail de la fenêtre Studio Manager au démarrage de ce dernier.

3 Configurez les ports MIDI.

En cas de démarrage de Studio Manager comme logiciel plug-in de l'application DAW :

Configurez les ports MIDI au niveau de l'application DAW. Pour plus d'informations, reportez-vous au mode d'emploi de l'application DAW.

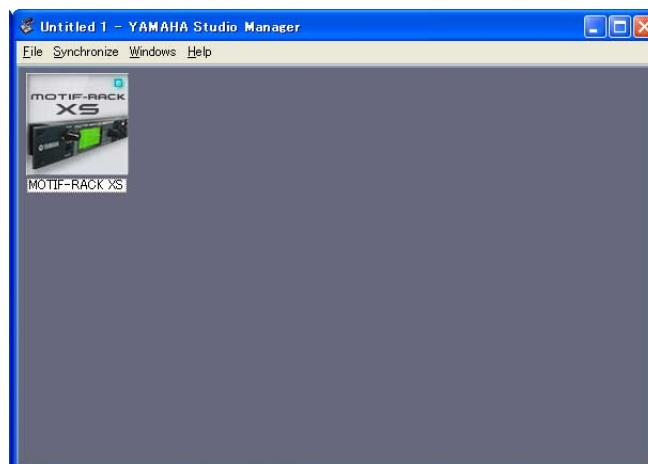
NOTE Lors de l'utilisation de Cubase 4, les ports MIDI sont automatiquement configurés au démarrage du Studio Manager depuis Cubase 4. Cependant, si vous utilisez Cubase via un câble IEEE1394, vous devrez installer « Extensions for Steinberg DAW » sur l'ordinateur pour autoriser la configuration automatique des ports MIDI. Vous pouvez télécharger ce module d'extension sur le site Web suivant :
<http://www.yamahasyth.com/download/>

En cas de démarrage de Studio Manager comme une application autonome :

Configurez les ports MIDI dans la fenêtre MIDI Ports (Ports MIDI), ouverte via [MIDI Ports]/[MIDI Settings] (Réglages MIDI). Si vous utilisez une connexion USB, cochez les cases des ports 1 et 4 du MOTIF-RACK XS pour les ports d'entrée et de sortie. Si vous utilisez une connexion IEEE1394, cochez les cases du port mLAN 1 (« mLAN MIDI In »/« mLAN MIDI Out ») pour les ports d'entrée et de sortie.

4 Démarrez le MOTIF-RACK XS Editor.

Dans la fenêtre Studio Manager, double-cliquez sur l'icône du MOTIF-RACK XS Editor.



Fenêtre Studio Manager

5 Configurez le MOTIF-RACK XS Editor.

Pour plus de détails, reportez-vous au manuel PDF, accessible à partir du menu [Help] du MOTIF-RACK XS Editor.

6 Synchronisez le MOTIF-RACK XS Editor à l'aide de votre console de mixage.

Pour plus de détails, reportez-vous au manuel PDF, accessible à partir du menu [Help] de chaque éditeur.

Audio Integration (Intégration audio)

Le MOTIF-RACK XS Editor étant compatible avec la fonction Audio Integration, vous pouvez également le démarrer dans l'application DAW aussi facilement que dans n'importe quel synthétiseur logiciel plug-in.

Pour plus de détails sur la fonction Audio Integration, consultez notre site Web à l'adresse suivante :

<http://www.studioconnections.org/>

Résolution des problèmes

Lors du démarrage du MOTIF-RACK XS Editor après installation et contrôle du MOTIF-RACK XS à partir de votre ordinateur, via un câble USB ou IEEE1394, le MOTIF-RACK XS ne fonctionne pas correctement.

- Avez-vous installé le logiciel USB-MIDI Driver/AI Driver le plus récent ? [page 5](#)
- Le câble USB ou IEEE1394 utilisé pour relier le MOTIF-RACK XS à votre ordinateur est-il correctement branché ? Mode d'emploi du MOTIF-RACK XS
- Si l'ordinateur a automatiquement activé un mode d'économie d'énergie (suspendu, veille ou attente, par exemple) lors de la connexion USB ou IEEE1394, l'ordinateur pourra se bloquer ou le pilote s'arrêter de fonctionner. Lors de l'utilisation d'un câble USB ou IEEE1394, désactivez les modes d'économie d'énergie de l'ordinateur.
- Assurez-vous d'utiliser un câble USB ou IEEE1394 approprié.
Si le câble USB ou IEEE1394 est cassé ou endommagé, remplacez-le par un câble fonctionnel.
- N'utilisez pas de concentrateur USB ou IEEE1394 pour connecter plusieurs périphériques reliés via les bornes USB ou IEEE1394.

La mise à jour de l'écran est lente ou s'est interrompue.

- Votre ordinateur possède-t-il la configuration minimale requise ? [page 4](#)
- Une autre application ou un pilote de périphérique est-il en cours d'exécution ?
Fermez le pilote de périphérique ou toute autre application superflue avant d'utiliser le MOTIF-RACK XS Editor.